

**ANALIZA STANU GOSPODARKI
ODPADAMI KOMUNALNYMI NA TERENIE
GMINY STRYZEWICE
ZA ROK 2022**



Strzyżewice, kwiecień 2023

Spis treści:

1. Cel przygotowania oraz podstawa prawna sporządzenia analizy.....	3
2. Ogólna charakterystyka systemu gospodarowania odpadami komunalnymi na terenie gminy Strzyżewice	4
3. Możliwości przetwarzania niesegregowanych (zmieszanych) odpadów komunalnych, bioodpadów stanowiących odpady komunalne oraz przeznaczonych do składowania pozostałości z sortowania odpadów komunalnych i pozostałości z procesu mechaniczno-biologicznego przetwarzania niesegregowanych (zmieszanych) odpadów komunalnych.....	7
4. Potrzeby inwestycyjne związane z gospodarowaniem odpadami komunalnymi.....	8
5. Koszty poniesione w związku z odbieraniem, odzyskiem, recyklingiem i unieszkodliwianiem odpadów komunalnych w podziale na wpływy, wydatki i nadwyżki z opłat za gospodarowanie odpadami komunalnymi.....	9
6. Liczba mieszkańców gminy Strzyżewice.....	9
7. Liczba właścicieli nieruchomości, którzy nie zawarli umowy, o której mowa w art. 6 ust. 1, w imieniu których gmina powinna podjąć działania, o których mowa w art. 6 ust. 6-12.....	10
8. Ilość odpadów komunalnych wytwarzanych na terenie gminy Strzyżewice.....	10
9. Ilość niesegregowanych (zmieszanych) odpadów komunalnych i bioodpadów stanowiących odpady komunalne, odbieranych z terenu gminy oraz przeznaczonych do składowania pozostałości z sortowania odpadów komunalnych i pozostałości z procesu mechaniczno-biologicznego przetwarzania niesegregowanych (zmieszanych) odpadów komunalnych.....	12
10. Uzyskane poziomy przygotowania do ponownego użycia i recyklingu odpadów komunalnych osiągnięte przez Gminę Strzyżewice w 2022 r.....	13
11. Masa odpadów komunalnych wytworzonych na terenie gminy przekazanych do termicznego przekształcania oraz stosunek masy odpadów komunalnych przekazanych do termicznego przekształcania do masy odpadów komunalnych wytworzonych na terenie gminy.....	14
12. Podsumowanie i wnioski.....	15

1. Cel przygotowania oraz podstawa prawna sporządzenia analizy

Zgodnie z art. 3 ust. 2 pkt. 10 ustawy z dnia 13 września 1996 roku o utrzymaniu czystości i porządku w gminach każda gmina została zobowiązana do sporządzenia corocznej analizy stanu gospodarki odpadami, w celu weryfikacji możliwości technicznych i organizacyjnych gminy w zakresie gospodarowania odpadami komunalnymi. Analizę należy sporządzić do 30 kwietnia każdego roku (za rok poprzedni) na podstawie sprawozdań złożonych przez podmioty odbierające odpady komunalne od właścicieli nieruchomości, podmioty prowadzące punkty selektywnego zbierania odpadów komunalnych, podmioty zbierające odpady komunalne, informacji przekazanych przez prowadzących instalacje komunalne oraz na podstawie rocznego sprawozdania z realizacji zadań z zakresu gospodarowania odpadami komunalnymi oraz innych dostępnych danych o czynnikach wpływających na koszty systemu gospodarowania odpadami komunalnymi.

Niniejszy dokument stanowi roczną analizę stanu gospodarki odpadami komunalnymi na terenie gminy Strzyżewice sporządzoną w celu weryfikacji możliwości technicznych i organizacyjnych gminy w zakresie gospodarowania odpadami komunalnymi. Analizę sporządzono na podstawie art. 3 ust. 2 pkt. 10 ustawy z dnia 13 września 1996 roku o utrzymaniu czystości i porządku w gminach. Na podstawie art. 9tb określony został wymagany jej zakres.

Analiza określa:

- a) możliwości przetwarzania niesegregowanych (zmieszanych) odpadów komunalnych, bioodpadów stanowiących odpady komunalne oraz przeznaczonych do składowania pozostałości z sortowania odpadów komunalnych i pozostałości z procesu mechaniczno-biologicznego przetwarzania niesegregowanych (zmieszanych) odpadów komunalnych;
- b) potrzeby inwestycyjne związane z gospodarowaniem odpadami komunalnymi;
- c) koszty poniesione w związku z odbieraniem, odzyskiem, recyklingiem i unieszkodliwianiem odpadów komunalnych w podziale na wpływy, wydatki i nadwyżki z opłat za gospodarowanie odpadami komunalnymi;
- d) liczbę mieszkańców;
- e) liczbę właścicieli nieruchomości, którzy nie zawarli umowy, o której mowa w art. 6 ust. 1, w imieniu których gmina powinna podjąć działania, o których mowa w art. 6 ust. 6-12;
- f) ilość odpadów komunalnych wytwarzanych na terenie gminy;
- g) ilość niesegregowanych (zmieszanych) odpadów komunalnych i bioodpadów stanowiących odpady komunalne, odbieranych z terenu gminy oraz przeznaczonych do składowania pozostałości z sortowania odpadów komunalnych i pozostałości z procesu mechaniczno-biologicznego przetwarzania niesegregowanych (zmieszanych) odpadów komunalnych;
- h) uzyskane poziomy przygotowania do ponownego użycia i recyklingu odpadów komunalnych;
- i) masę odpadów komunalnych wytworzonych na terenie gminy przekazanych do termicznego przekształcania oraz stosunek masy odpadów komunalnych przekazanych do termicznego przekształcania do masy odpadów komunalnych wytworzonych na terenie gminy.

Przy sporządzaniu niniejszej analizy oparto się o przepisy prawne dotyczące gospodarowania odpadami komunalnymi oraz dokumenty o charakterze strategicznym, tj.:

- a) Ustawa z dnia 13 września 1996 roku o utrzymaniu czystości i porządku w gminach (Dz. U. z 2022 r. poz. 2519 z późn. zm.).
- b) Ustawa z dnia 14 grudnia 2012 r. o odpadach (Dz. U. z 2022 r. poz. 699 z późn. zm.).
- c) Ustawa z dnia 27 kwietnia 2001r. Prawo ochrony środowiska (Dz. U. z 2022 r. poz. 2556 z późn. zm.).
- d) Ustawa z dnia 13 czerwca 2013 r. o gospodarce opakowaniami i odpadami opakowaniowymi (Dz. U. z 2020 r. poz. 1114).

- e) Rozporządzenie Ministra Środowiska z dnia 15 grudnia 2017 r. w sprawie poziomów ograniczenia składowania masy odpadów komunalnych ulegających biodegradacji (Dz. U. z 2017 r. poz. 2412).
- f) Rozporządzenia Ministra Klimatu i Środowiska z dnia 3 sierpnia 2021 r. w sprawie sposobu obliczania poziomów przygotowania do ponownego użycia i recyklingu odpadów komunalnych (Dz. U. z 2021 r. poz. 1530).
- g) Rozporządzenie Ministra Klimatu z dnia 2 stycznia 2020 r. w sprawie katalogu odpadów (Dz. U. z 2020 r. poz. 10).
- h) Plan gospodarki odpadami dla Województwa Lubelskiego przyjęty uchwałą Sejmiku Województwa Lubelskiego nr XXIV/349/2016 z dnia 2 grudnia 2016 r.
- i) Krajowy Plan Gospodarki Odpadami 2022 przyjęty uchwałą nr 88 Rady Ministrów z dnia 1 lipca 2016 r. (M.P. z 2016 r. , poz. 784).

2. Ogólna charakterystyka systemu gospodarowania odpadami komunalnymi na terenie Gminy Strzyżewice

Gmina Strzyżewice zorganizowała odbieranie odpadów komunalnych wyłącznie od właścicieli nieruchomości na których zamieszkują mieszkańcy - zgodnie z art. 6c ust. 1 ustawy o utrzymaniu czystości i porządku w gminach. Pozostałe nieruchomości niezamieszkałe, w tym miejsca prowadzenia działalności gospodarczej (gdzie powstają odpady komunalne) oraz budynki użyteczności publicznej są zobowiązane do posiadania umowy z przedsiębiorcą wpisanym do rejestru działalności regulowanej prowadzonego przez Wójta Gminy Strzyżewice.

W gminie Strzyżewice gospodarkę odpadami komunalnymi w 2022 r. regulowały następujące uchwały:

- Uchwała Nr XXI/119/20 Rady Gminy Strzyżewice z dnia 30 września 2020 r. w sprawie uchwalenia Regulaminu utrzymania czystości i porządku na terenie Gminy Strzyżewice.
- Uchwała Nr XXXII/182/21 Rady Gminy Strzyżewice z dnia 3 listopada 2021 r. w sprawie zmiany uchwały nr XXI/119/20 Rady Gminy Strzyżewice z dnia 30 września 2020 r. w sprawie uchwalenia Regulaminu utrzymania czystości i porządku na terenie Gminy Strzyżewice.
- Uchwała Nr XXI/120/20 Rady Gminy Strzyżewice z dnia 30 września 2020 r. w sprawie określenia szczegółowego sposobu i zakresu świadczenia usług w zakresie odbierania odpadów komunalnych od właścicieli nieruchomości i zagospodarowania tych odpadów w zamian za uiszczoną przez właściciela nieruchomości opłatę za gospodarowanie odpadami komunalnymi.
- Uchwała Nr XXXII/183/21 Rady Gminy Strzyżewice z dnia 3 listopada 2021 r. w sprawie zmiany uchwały nr XXI/120/20 Rady Gminy Strzyżewice z dnia 30 września 2020 r. w sprawie określenia szczegółowego sposobu i zakresu świadczenia usług w zakresie odbierania odpadów komunalnych od właścicieli nieruchomości i zagospodarowania tych odpadów w zamian za uiszczoną przez właściciela nieruchomości opłatę za gospodarowanie odpadami komunalnymi.
- Uchwała Nr XXIII/134/20 Rady Gminy Strzyżewice z dnia 30 grudnia 2020 r. w sprawie wyboru metody ustalenia opłaty za gospodarowanie odpadami komunalnymi i ustalenia stawki tej opłaty oraz zwolnienia w części z opłaty za gospodarowanie odpadami komunalnymi właścicieli nieruchomości zabudowanych budynkami mieszkalnymi jednorodzinnymi kompostujących bioodpady stanowiące odpady komunalne w kompostowniku przydomowym.
- Uchwała Nr XXIII/135/20 Rady Gminy Strzyżewice z dnia 30 grudnia 2020 r. w sprawie określenia wzoru deklaracji o wysokości opłaty za gospodarowanie odpadami komunalnymi składanej przez właścicieli nieruchomości oraz warunków i trybu składania deklaracji za pomocą środków komunikacji elektronicznej.

*Analiza stanu gospodarki odpadami komunalnymi na terenie gminy STRZYŻEWICE
za rok 2022*

➤ Uchwała Nr XXIII/136/20 Rady Gminy Strzyżewice z dnia 30 grudnia 2020 r. w sprawie określenia terminu, częstotliwości i trybu uiszczania opłaty za gospodarowanie odpadami komunalnymi.

➤ Uchwała Nr XXXIV/199/21 Rady Gminy Strzyżewice z dnia 22 grudnia 2021 r. w sprawie pokrycia kosztów gospodarowania odpadami komunalnymi z dochodów własnych nie pochodzących z pobranej opłaty za gospodarowanie odpadami komunalnymi.

W 2022 r. odpady od właścicieli nieruchomości odbierane były następujący sposób i z następującą częstotliwością:

1. Z obszarów zabudowy zagrodowej i jednorodzinnej:

➤ niesegregowane (zmieszane) odpady komunalne, stanowiące pozostałości z prowadzonej selektywnej zbiórki – raz w miesiącu,

➤ zbierane selektywnie odpady komunalne: papier i tektura, szkło, metale i tworzywa sztuczne, w tym opakowania wielomateriałowe – raz w miesiącu;

➤ bioodpady stanowiące odpady komunalne – raz w miesiącu.

2. Z obszarów zabudowy wielorodzinnej:

➤ niesegregowane (zmieszane) odpady komunalne, stanowiące pozostałości z prowadzonej selektywnej zbiórki – dwa razy w miesiącu;

➤ zbierane selektywnie odpady komunalne: papier i tektura, szkło, metale i tworzywa sztuczne, w tym opakowania wielomateriałowe – raz w miesiącu;

➤ bioodpady stanowiące odpady komunalne – dwa razy raz w miesiącu.

3. Meble i inne odpady wielkogabarytowe - odbierane były spod posesji w ramach objazdowej zbiórki ulicznej 2 razy w roku lub we własnym zakresie przekazywane do Punktu Selektywnej Zbiórki Odpadów Komunalnych.

4. Zużyty sprzęt elektryczny i elektroniczny odbierany był spod posesji w ramach objazdowej zbiórki ulicznej 2 razy w roku lub we własnym zakresie przekazywany do Punktu Selektywnej Zbiórki Odpadów Komunalnych.

5. Zużyte baterie i akumulatory – gromadzone w specjalnych pojemnikach rozmieszczonych w placówkach oświatowych oraz innych obiektach użyteczności publicznej, w punktach handlowych prowadzących sprzedaż detaliczną lub usługową w zakresie wymiany baterii lub akumulatorów lub we własnym zakresie przekazywane do Punktu Selektywnej Zbiórki Odpadów Komunalnych.

6. Zużyte opony - odbierane były spod posesji w ramach objazdowej zbiórki ulicznej 2 razy w roku lub we własnym zakresie przekazywane do Punktu Selektywnej Zbiórki Odpadów Komunalnych.

7. Przeteterminowane leki, odpady budowlane i rozbiórkowe, chemikalia - przekazywane były we własnym zakresie do Punktu Selektywnej Zbiórki Odpadów Komunalnych.

W 2022 roku odbiorem i zagospodarowaniem odpadów komunalnych z terenu Gminy Strzyżewice zajmował się EKOLAND Sp. z o.o., ul. Piłsudskiego 14; 23-200 Kraśnik. Odpady z terenu gminy były kierowane do Zakładu Zagospodarowania Odpadów w miejscowości Lasy, ul. Jodłowa 70 gm. Kraśnik eksploatowanej przez EKOLAND POLSKA S.A., gdzie podlegały dalszemu zagospodarowaniu.

Na terenie Gminy Strzyżewice działa Punkt Selektywnej Zbiórki Odpadów Komunalnych - PSZOK, który zlokalizowany jest w miejscowości Strzyżewice 108N. Do POSZK-u właściciele nieruchomości mogą we własnym zakresie, bezpłatnie, dostarczyć selektywnie zebrane następujące odpady komunalne:

1) papier, tektura;

2) metale;

3) tworzywa sztuczne;

4) szkło;

5) odpady opakowaniowe wielomateriałowe;

*Analiza stanu gospodarki odpadami komunalnymi na terenie gminy STRZYŻEWICE
za rok 2022*

- 6) odpady niebezpieczne;
- 7) przeterminowane leki i chemikalia;
- 8) odpady niekwalifikujące się do odpadów medycznych powstałe w gospodarstwie domowym w wyniku przyjmowania produktów leczniczych w formie iniekcji i prowadzenia monitoringu poziomu substancji we krwi, w szczególności igły i strzykawki;
- 9) zużyte baterie i akumulatory;
- 10) zużyty sprzęt elektryczny i elektroniczny;
- 11) meble i inne odpady wielkogabarytowe;
- 12) zużyte opony;
- 13) odpady budowlane i rozbiórkowe pochodzące z drobnych remontów budynków, wykonanych we własnym zakresie przez właścicieli nieruchomości (powstałe w gospodarstwie domowym);
- 14) popiół z gospodarstw domowych.

W Punkcie Selektywnej Zbiórki Odpadów Komunalnych (PSZOK) wprowadzono ograniczenia w ilości przyjmowanych odpadów takich jak:

- 1) zużyte opony do 8 szt. na jedno gospodarstwo domowe w danym roku kalendarzowym;
- 2) odpady budowlane w postaci gruzu do 200 kg na jedno gospodarstwo domowe w danym roku kalendarzowym;
- 3) odpady budowlane w postaci styropianu, pianki poliuretanowej, wełny mineralnej do 1 m³ na jedno gospodarstwo domowe w danym roku kalendarzowym.

W 2022 r. opłata za gospodarowanie odpadami naliczana była na podstawie liczby mieszkańców zamieszkujących daną nieruchomość. Stawka opłaty jeżeli odpady były zbierane i odbierane w sposób selektywny wynosiła 22 zł miesięcznie za osobę.

W 2022 r. stawka opłaty podwyższonej za gospodarowanie odpadami komunalnymi, jeżeli właściciel nieruchomości nie wypełnia obowiązku zbierania odpadów komunalnych w sposób selektywny wynosiła 44,00 zł miesięcznie od jednego mieszkańca.

Ponadto zastosowano zwolnienie w części z opłaty za gospodarowanie odpadami komunalnymi właścicieli nieruchomości zabudowanych budynkami mieszkalnymi jednorodzinnymi kompostujących bioodpady w kompostowniku przydomowym w wysokości 5,00 zł.

Na dzień 31.12.2022 r. złożonych zostało 2 295 deklaracji.

- Ilość osób wg deklaracji: 6 987
- Ilość osób kompostujących bioodpady: 6 486
- Ilość osób niekompostujących bioodpadów: 501

W Rejestrze działalności regulowanej w zakresie odbierania odpadów komunalnych prowadzonym przez Wójta Gminy Strzyżewice wg stanu na 31.12.2022 r. znajdowały się następujące podmioty:

1. EKO-KRAS Spółka z o.o.
ul. Konopnickiej 27
23-204 Kraśnik
2. EKOLAND Sp. z o.o.
ul. Piłsudskiego 14
23-200 Kraśnik
3. PreZero Recycling Wschód sp. z o.o.
ul. Ciepłownicza 6
20 - 479 Lublin
4. Zakład Transportu Komunalnego Grzegorz Kosior
Dys 266
21-003 Ciecierzyn

5. Longina Skubik
Dąbrowica 194 A
21-008 Tomaszowice
6. Transport Drogowy i Wywóz Nieczystości Płynnych i Stałych Cios Artur
ul. Bukowa12
21-020 Milejów
7. Usługi transportowe Gabriel Gorzel
Kazimierzówka 97
21-040 Świdnik
8. KOMA Sp. z o o. Sp.k.
ul. Krzemowa 8B
19-300 Ełk
9. KOMA LUBLIN sp. z o o.
ul. Mełgiewska 11E,
20-209 Lublin
10. Zakład Zagospodarowania Odpadów Komunalnych w Bełżycach Sp z o o.
ul. Przemysłowa 35A,
24-200 Bełżyce
11. Bychawskie Przedsiębiorstwo Komunalne Spółka z o.o.
ul. M. Rataja 6
23-100 Bychawa
12. „APGG Sp. z o.o.
ul. F. Nowowiejskiego 2/84
20-880 Lublin

3. Możliwości przetwarzania niesegregowanych (zmieszanych) odpadów komunalnych, bioodpadów stanowiących odpady komunalne oraz przeznaczonych do składowania pozostałości z sortowania odpadów komunalnych i pozostałości z procesu mechaniczno-biologicznego przetwarzania niesegregowanych (zmieszanych) odpadów komunalnych

Najbliższe położone Instalacje Komunalne to:

- Zakład Zagospodarowania Odpadów w Kraśniku należący do EKOLAND POLSKA S.A.
- Zakład Zagospodarowania Odpadów w Bełżycach.
- Zakład Zagospodarowania odpadów w Wólce Rokickiej,
- KOM-EKO S.A. w Lublinie

Roczne moce przerobowe instalacji to:

- Zakład Zagospodarowania Odpadów w Kraśniku - 40 000 Mg dla części mechanicznej i 23 800 Mg/rok dla części biologicznej.
- Zakład Zagospodarowania Odpadów w Bełżycach - 40 000 Mg dla części mechanicznej i 20 000 Mg/rok dla części biologicznej.
- Zakład Zagospodarowania odpadów w Wólce Rokickiej – 18 500 Mg dla części mechanicznej i 18 000 Mg/rok dla części biologicznej.
- KOM – EKO S.A. w Lublinie - 113 200 Mg dla części mechanicznej i 35 000 Mg/rok dla części biologicznej.

*Analiza stanu gospodarki odpadami komunalnymi na terenie gminy STRZYŻEWICE
za rok 2022*

Tabela 1. Możliwości przetwarzania zmieszanych odpadów komunalnych w najbliższej położonych instalacjach komunalnych

Lp.	Lokalizacja instalacji	Mac przerobowa [Mg/rok]	Proces przetwarzania
1	Zakład Zagospodarowania Odpadów w Kraśniku Zarządzany przez EKOLAND POLSKA S.A.	40 000	R 12
2	Zakład Zagospodarowania Odpadów Sp. z o.o. w Bełżycach	40 000	R 12
3	Zakład Zagospodarowania odpadów w Wólce Rokickiej	18 500	R 12
4	KOM – EKO S.A. w Lublinie	113 200	R 12

Tabela 2. Możliwości przetwarzania odpadów zielonych komunalnych w najbliższej położonych instalacjach

Lp.	Lokalizacja instalacji	Mac przerobowa [Mg/rok]	Proces przetwarzania
1	Zakład Zagospodarowania Odpadów w Kraśniku zarządzany przez EKOLAND POLSKA S.A.	6 000	kompostowanie
2	Zakład Zagospodarowania Odpadów Sp. z o.o. w Bełżycach	1 980	kompostowanie
3	Zakład Zagospodarowania odpadów w Wólce Rokickiej	5 000	kompostowanie
4	KOM – EKO S.A. w Lublinie	7 000	kompostowanie

Nie stwierdzono braku możliwości przetwarzania niesegregowanych (zmieszanych) odpadów komunalnych, bioodpadów stanowiących odpady komunalne oraz przeznaczonych do składowania pozostałości z sortowania odpadów komunalnych i pozostałości z procesu mechaniczno-biologicznego przetwarzania niesegregowanych (zmieszanych) odpadów komunalnych.

4. Potrzeby inwestycyjne związane z gospodarowaniem odpadami komunalnymi

W 2022 roku nie zrealizowano żadnych inwestycji związanych z gospodarką odpadami komunalnymi. Inwestycją jakiej potrzebuje Gmina Strzyżewice to rozbudowa Punktu Selektywnej Zbiórki Odpadów Komunalnych w miejscowości Strzyżewice.

5. Koszty poniesione w związku z odbieraniem, odzyskiem, recyklingiem i unieszkodliwianiem odpadów komunalnych w podziale na wpływy, wydatki i nadwyżki z opłat za gospodarowanie odpadami komunalnymi

Łączne koszty związane z funkcjonowaniem systemu gospodarki odpadami komunalnymi na terenie Gminy Strzyżewice w 2022 roku wyniosły **1 465 118,91 zł**. Koszty te obejmowały:

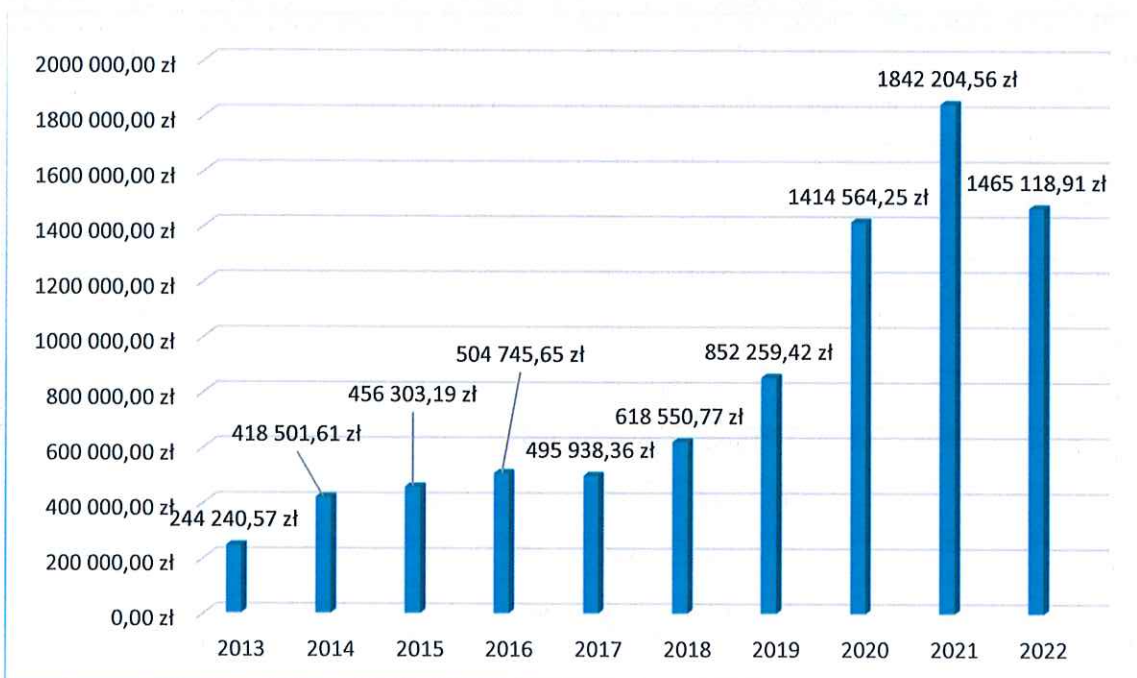
- koszt odbioru i zagospodarowania odpadów – **1 361 865,02 zł**,
- koszty obsługi systemu (wynagrodzenia pracowników, koszty egzekucji, zakup wyposażenia na PSZOK) – **103 253,89 zł**.

Natomiast wpływy do budżetu związane z poborem opłat śmieciowych w roku 2022 wyniosły 1 453 693,37 zł. Zaległości na koniec roku wynosiły 135 454,12 zł. Na koniec roku odnotowano również nadpłatę w wysokości 16 244,45 zł.

W 2022 w stosunku do właścicieli nieruchomości, którzy spóźniali się z wnoszeniem opłat za gospodarowanie odpadami komunalnymi wysyłane były upomnienia. W 2022 roku wysłano 392 upomnienia na łączną sumę 89 593,09 zł. Ponadto wystawiono 120 tytułów wykonawczych na łączną kwotę 37 970,22 zł.

Gmina Strzyżewice systemem zbiórki odpadów komunalnych objęła nieruchomości na których zamieszkują mieszkańcy. W 2022 roku odbiorem odpadów komunalnych z terenu gminy Strzyżewice zajmował się Ekoland Sp. z o.o., ul. Piłsudskiego 14; 23-200 Kraśnik. Gmina rozliczała się z firmą płacąc za tonę odebranych odpadów. Koszty odbioru i zagospodarowania odpadów w 2022 r. wyniosły 1 361 865,02 zł.

Wykres 1. Całkowite koszty funkcjonowania systemu w latach 2013-2022 (w roku 2013 wzięto pod uwagę tylko drugie półrocze)



6. Liczba mieszkańców gminy Strzyżewice

Liczba mieszkańców zameldowanych na terenie Gminy Strzyżewice wg stanu na dzień 31 grudnia 2022 r. wyniosła 8 270 osób.

Na dzień 31.12.2022 r. złożonych zostało 2 295 deklaracji. Ilość osób wg deklaracji: 6 987.

*Analiza stanu gospodarki odpadami komunalnymi na terenie gminy STRZYŻEWICE
za rok 2022*

Należy podkreślić, że różnica między liczbą meldunkową oraz liczbą osób ujętą w złożonych deklaracjach jest częściowo stanem naturalnym, wynikającym z meldunku osób, które na co dzień zamieszkują poza Gminą Strzyżewice (np. studenci, emigranci zarobkowi, dziedziczące po rodzicach dzieci zamieszkałe poza granicami gminy itp.). Gmina prowadzi jednak działania zmierzające do uszczelnienia systemu gospodarowania odpadami z nieruchomości zamieszkałych, polegające na objęciu czynnościami kontrolnymi nieruchomości, w których wynikają rozbieżności pomiędzy osobami zameldowanymi a zamieszkałymi.

7. Liczba właścicieli nieruchomości, którzy nie zawarli umowy, o której mowa w art. 6 ust. 1, w imieniu których gmina powinna podjąć działania, o których mowa w art. 6 ust. 6-12.

W analizowanym okresie nie stwierdzono braku posiadanych umów na odbiór odpadów z nieruchomości nie objętych systemem gospodarowania odpadami komunalnymi przez gminę Strzyżewice.

6. Ilość odpadów komunalnych wytwarzanych na terenie gminy Strzyżewice

Ilości odpadów komunalnych zostały ustalone wg sprawozdań podmiotów odbierających odpady komunalne oraz według rocznego sprawozdania Wójta z realizacji zadań z zakresu gospodarki odpadami komunalnymi za 2022 rok. Wśród całej ilości odpadów komunalnych odebranych z obszaru gminy Strzyżewice w 2022 roku największą część stanowią niesegregowane (zmieszane) odpady komunalne – 827,4800 Mg, co stanowi ok. 62,1 % wielkości wszystkich odebranych odpadów.

Tabela 3. Ilości odpadów komunalnych odebranych z obszaru gminy Strzyżewice w roku 2022 [Mg]

Kod odpadu	Rodzaj Odpadu	Masa [Mg] w 2022 roku
20 03 01	Niesegregowane (zmieszane) odpady komunalne	827,48
20 01 99	Inne niewymienione frakcje zbierane w sposób selektywny	164,600
15 01 07	Opakowania ze szkła	128,020
15 01 01	Opakowania z papieru i tektury	0,8800
15 01 02	Opakowania z tworzyw sztucznych	0,1400
16 01 03	Zużyte opony	28,202
20 01 01	Papier i tektura	46,7600
20 02 01	Odpady ulegające biodegradacji	31,600
20 01 08	Odpady kuchenne ulegające biodegradacji	5,4800
20 01 23*	Urządzenia zawierające freony	4,6530
20 01 35*	Zużyte urządzenia elektryczne i elektroniczne inne niż wymienione w 20 01 21 i 20 01 23 zawierające niebezpieczne składniki	3,8080
20 01 36	Zużyte urządzenia elektryczne i elektroniczne inne niż wymienione w 20 01 21, 20 01 23 i 20 01 35	4,0900
20 03 07	Odpady wielkogabarytowe	86,800
SUMA		1332,5130

**Analiza stanu gospodarki odpadami komunalnymi na terenie gminy STRZYŻEWICE
za rok 2022**

Wykres 2. Ilości odpadów komunalnych odebranych z obszaru gminy Strzyżewice w 2022 roku [Mg]

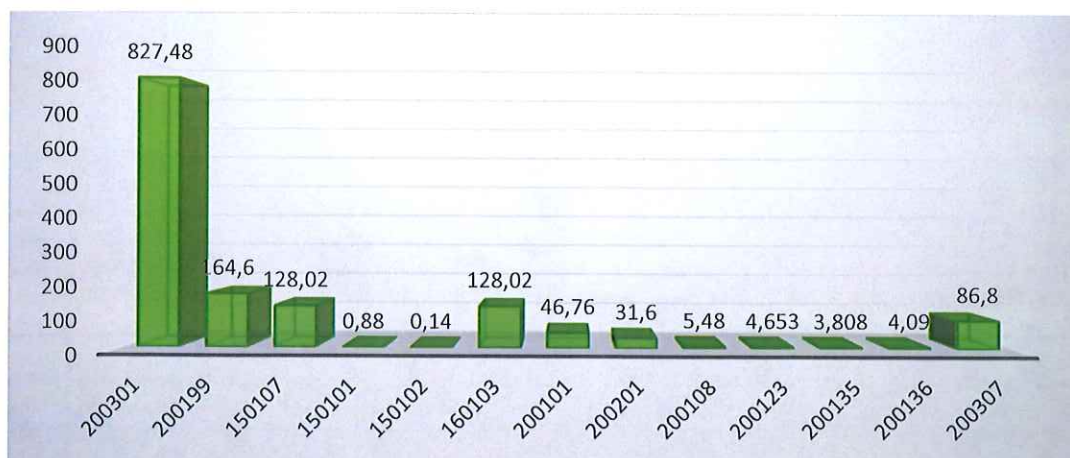
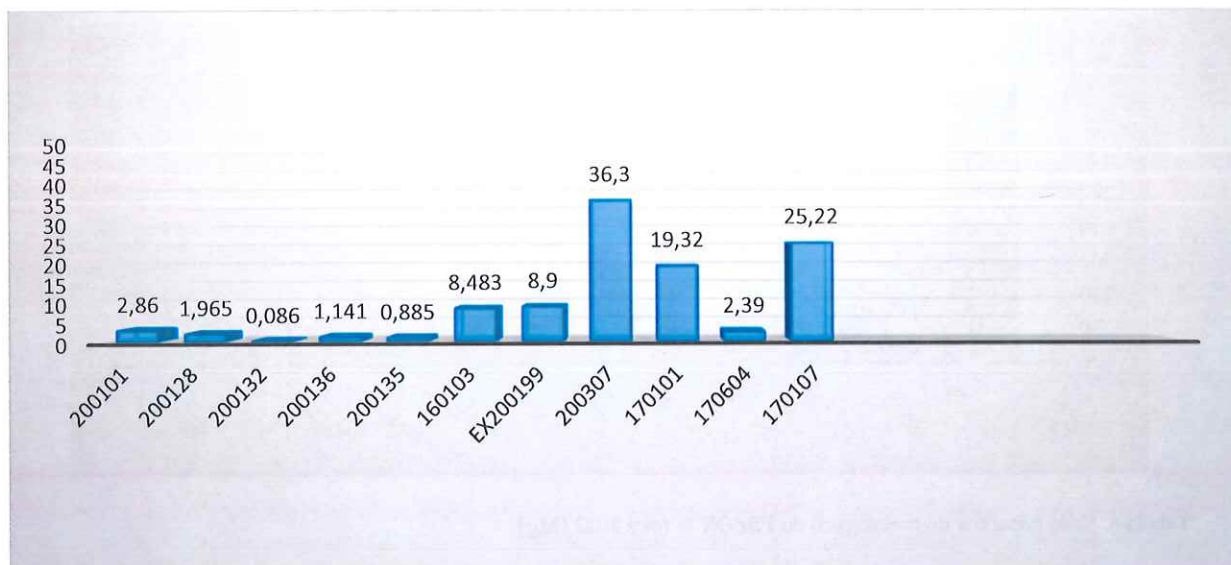


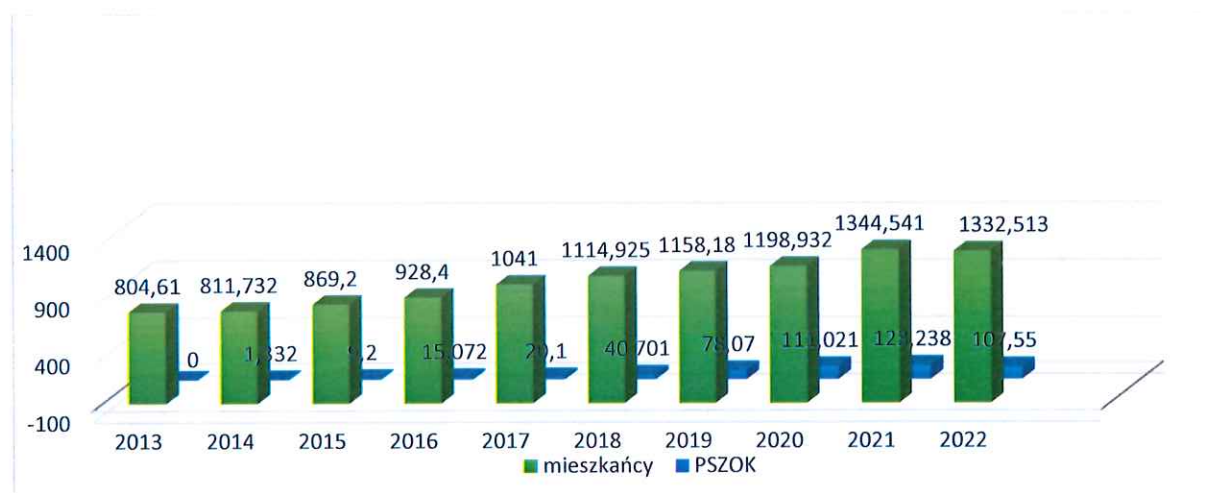
Tabela 4. Ilość odpadów dostarczonych do PSZOK w roku 2022 [Mg]

Kod odpadu	Rodzaj Odpadu	Masa [Mg] 2022 rok
20 01 01	Papier i tektura	2,860
20 03 07	Odpady wielkogabarytowe	36,300
17 01 01	Odpady betonu oraz gruz betonowy z rozbiórek i remontów	19,320
17 01 07	Zmieszane odpady z betonu, gruzu ceglanego, odpadowych materiałów ceramicznych i elementów wyposażenia inne niż wymienione w 17 01 06	25,220
17 06 04	Materiały izolacyjne inne niż wymienione w 17 06 01 i 17 06 03	2,390
16 01 03	Zużyte opony	8,4830
20 01 35*	Zużyte urządzenia elektryczne i elektroniczne inne niż wymienione w 20 01 21 i 20 01 23 zawierające niebezpieczne składniki	0,885
20 01 36	Zużyte urządzenia elektryczne i elektroniczne inne niż wymienione w 20 01 21, 20 01 23 i 20 01 35	1,141
20 01 28	Farby, tusze, farby drukarskie, kleje, lepiszcze i żywice inne niż wymienione w 20 01 27	1,965
20 01 32	Leki inne niż wymienione w 20 01 31	0,086
ex 20 01 99	Inne niewymienione frakcje zbierane w sposób selektywny (popioły z gospodarstw domowych)	8,900
SUMA		107,5500

Wykres 3. Zestawienie ilości poszczególnych rodzajów odpadów dostarczonych do PSZOK w roku 2022



Wykres 4. Ilość odpadów komunalnych z obszaru gminy odebranych w latach 2013-2022 z podziałem na odpady odebrane od mieszkańców i zebrane w PSZOK-u [Mg]



9. Ilość niesegregowanych (zmieszanych) odpadów komunalnych i bioodpadów stanowiących odpady komunalne, odbieranych z terenu gminy oraz przeznaczonych do składowania pozostałości z sortowania odpadów komunalnych i pozostałości z procesu mechaniczno-biologicznego przetwarzania niesegregowanych (zmieszanych) odpadów komunalnych.

Niesegregowane (zmieszane) odpady komunalne – 20 03 01

W 2022 r. z terenu gminy Strzyżewice odebrano łącznie **827,480 Mg** niesegregowanych (zmieszanych) odpadów komunalnych o kodzie 20 03 01 z czego:

- **808,460 Mg** zostało przetworzone w Zakładzie Zagospodarowania Odpadów w Kraśniku zarządzanym przez EKOLAND POLSKA S.A.
- **19,020 Mg** zostało przetworzone w Zakładzie Zagospodarowania Odpadów Komunalnych w Bełżycach.

Wykaz ilości odpadów o kodzie 20 03 01 niesegregowane (zmieszane) odpady komunalne – odebranych z terenu gminy Strzyżewice w 2022 r.

*Analiza stanu gospodarki odpadami komunalnymi na terenie gminy STRZYŻEWICE
za rok 2022*

Cały rok	Nieruchomości zamieszkałe	644,880 Mg
	Nieruchomości niezamieszkałe	182,600 Mg
	Ogółem	827,480 Mg

Bioodpady

W 2022 r. z terenu gminy Strzyżewice odebrano łącznie 37,080 Mg bioodpadów, w tym 31,600 Mg to odpady o kodzie 20 02 01 oraz 5,480 Mg to odpady o kodzie 20 01 08. Odpady o kodzie 20 02 01 w całości zostały przetworzone w procesie odzysku R3 w Zakładzie Zagospodarowania Odpadów EKOLAND POLSKA S.A. w Kraśniku. Natomiast odpady o kodzie 20 01 08 w ilości 5,480 Mg zostały poddane procesowi D8 w Zakładzie Zagospodarowania Odpadów EKOLAND POLSKA S.A. w Kraśniku.

Pozostałości z sortowania odpadów komunalnych i pozostałości z procesu mechaniczno-biologicznego przetwarzania niesegregowanych (zmieszanych) odpadów komunalnych.

W 2022 r. masa odpadów powstałych po sortowaniu niesegregowanych (zmieszanych) odpadów komunalnych, odebranych i przekazanych do składowania wyniosła:

Lp.	Kod odpadu	Frakcja o wielkości	Masa odpadów (Mg)
1	19 05 99	od 0-80 mm	243,953
2	19 12 12	powyżej 80 mm	9,742
Łączna masa			253,695

10. Uzyskane poziomy przygotowania do ponownego użycia i recyklingu odpadów komunalnych osiągnięte przez Gminę Strzyżewice w 2022 r.

➤ **Poziom przygotowania do ponownego użycia i recyklingu odpadów komunalnych**

Zgodnie z zapisami w art. 3b ustawy z dnia 13 września 1996 r. o utrzymaniu czystości i porządku w gminach, gminy są obowiązane osiągnąć poziom przygotowania do ponownego użycia i recyklingu odpadów komunalnych w wysokości co najmniej 25% wagowo za rok 2022. Wskazany wyżej poziom oblicza się zgodnie z zapisami rozporządzenia Ministra Klimatu i Środowiska z dnia 3 sierpnia 2021 r. w sprawie sposobu obliczania poziomów przygotowania do ponownego użycia i recyklingu odpadów komunalnych (Dz. U. z 2021 r. poz. 1530).

Na podstawie masy odpadów poddanych recyklingowi wyliczono, że Gmina Strzyżewice w roku 2022 osiągnęła poziom recyklingu i przygotowania do ponownego użycia odpadów komunalnych wynoszący – **44,26 %**.

Wymagany poziom recyklingu został osiągnięty.

➤ **Poziom ograniczenia masy odpadów komunalnych ulegających biodegradacji przekazywanych do składowania**

Poziom ograniczenia składowania masy odpadów komunalnych ulegających biodegradacji wyliczono na podstawie Rozporządzenia Ministra Środowiska z dnia 15 grudnia 2017 r. w sprawie poziomów ograniczenia składowania masy odpadów komunalnych ulegających biodegradacji (Dz. U. z 2017 r. poz. 2412).

Gmina Strzyżewice w 2022 r. osiągnęła poziom ograniczenia masy odpadów komunalnych ulegających biodegradacji przekazywanych do składowania w wysokości – **1,00 %**.

Wymagany poziom recyklingu został osiągnięty.

*Analiza stanu gospodarki odpadami komunalnymi na terenie gminy STRZYŻEWICE
za rok 2022*

➤ **Poziom składowania odpadów komunalnych**

W 2022 r. Gmina Strzyżewice osiągnęła poziom składowania odpadów komunalnych w wysokości -19,72% - parametr obecnie nie jest oceniany.

Gminy są obowiązane nie przekraczać poziomu składowania w wysokości 30% wagowo za każdy rok w latach 2025-2029, 20% w latach 2030-2034 i 10% od 2035 roku.

Poziom składowania oblicza się jako stosunek masy odpadów komunalnych i odpadów pochodzących z przetwarzania odpadów komunalnych przekazanych do składowania do masy wytworzonych odpadów komunalnych. Dla potrzeb obliczania składowania do odpadów przekazanych do składowania zalicza się również odpady poddane odzyskowi na składowisku odpadów.

11. Masa odpadów komunalnych wytworzonych na terenie gminy przekazanych do termicznego przekształcania oraz stosunek masy odpadów komunalnych przekazanych do termicznego przekształcania do masy odpadów komunalnych wytworzonych na terenie gminy.

Nazwa instalacji, w której zostały wytworzone odpady, powstałe z odebranych przez podmiot odpadów komunalnych przekazane do termicznego przekształcania	Kod i rodzaj odpadu	Masa odpadów, powstałych po sortowaniu niesegregowanych (zmieszanych) odpadów komunalnych odebranych, przekazanych do termicznego przekształcania odpadów w tonach (Mg)	Proces R/D któremu zostały poddane odpady	Nazwa instalacji, do której przekazano odpady do termicznego przekształcania odpadów
Zakład Zagospodarowania Odpadów Komunalnych w Belżycach.	19 12 10 – Odpady palne (paliwo alternatywne)	2,4000	R1-wykorzystanie głównie jako paliwa lub innego środka wytwarzania energii	Cemex Sp. z o.o.-Cementownia Chełm, ul. Fabryczna 6, 22-100 Chełm
Zakład Zagospodarowania Odpadów Komunalnych w Belżycach	19 12 10 – Odpady palne (paliwo alternatywne)	1,7900	R1-wykorzystanie głównie jako paliwa lub innego środka wytwarzania energii	Cemex Sp. z o.o.-Cementownia Chełm, ul. Fabryczna 6, 22-100 Chełm
EKOLAND POLSKA S.A. Zakład Zagospodarowania Odpadów	19 12 12 – Inne odpady (w tym zmieszane substancje i przedmioty) z mechanicznej obróbki odpadów inne niż wymienione w 19 12 11	88,2900	R1-wykorzystanie głównie jako paliwa lub innego środka wytwarzania energii	LAFARGE CEMENT S.A. – Cementownia Bielawy
EKOLAND POLSKA S.A. Zakład Zagospodarowania Odpadów	19 12 12 – Inne odpady (w tym zmieszane substancje i przedmioty) z mechanicznej obróbki odpadów	174,3610	R1-wykorzystanie głównie jako paliwa lub innego środka wytwarzania energii	EKOPALIWA Chełm Sp. z o.o. – Instalacja do produkcji paliw alternatywnych

*Analiza stanu gospodarki odpadami komunalnymi na terenie gminy STRZYŻEWICE
za rok 2022*

	inne wymienione w 19 12 11	niż		
Łączna masa odpadów, powstających po sortowaniu niesegregowanych (zmieszanych) odpadów komunalnych odebranych, przekazanych do termicznego przekształcania odpadów tonach (Mg)				266,8410

W 2022 r. łączna masa odpadów, powstających po sortowaniu niesegregowanych (zmieszanych) odpadów komunalnych odebranych, przekazanych do termicznego przekształcania wyniosła 266,841 Mg.

Stosunek masy odpadów komunalnych przekazanych do termicznego przekształcania do odebranych i zebranych odpadów komunalnych w 2022 roku wyniósł 27,94%.

12. Podsumowanie i wnioski

a) System gospodarowania odpadami komunalnymi na terenie Gminy Strzyżewice funkcjonuje w sposób prawidłowy. Gmina Strzyżewice zbiórką odpadów komunalnych objęła nieruchomości na których zamieszkują mieszkańcy. Właściciele nieruchomości złożyli 2 295 deklaracji. Zbiórczym systemem odbioru odpadów komunalnych w 2022 roku objętych zostało 6 987 osób. Mieszkańcy mają możliwość pozbycia się wszystkich odpadów komunalnych powstających w gospodarstwie domowym. W ramach wnoszonej opłaty za gospodarowanie odpadami komunalnymi oprócz odbioru odpadów bezpośrednio nieruchomości mogą oddać odpady do Punktu Selektywnej Zbiórki Odpadów Komunalnych (PSZOK). Dodatkowo odpady wielkogabarytowe, zużyty sprzęt elektryczny i elektroniczny a także zużyte opony mieszkańcy mogą oddać w ramach zbiórki ulicznej przeprowadzanej na terenie gminy dwa razy w roku.

b) Z terenu Gminy Strzyżewice w 2022 roku odebrano 1 332,513 Mg odpadów komunalnych, z czego niesegregowanych (zmieszanych) odpadów komunalnych odebrano 827,480 Mg (62,1%).

c) Wszystkie odpady zmieszane były poddawane przetworzeniu mechaniczno-biologicznemu w instalacjach komunalnych.

d) Gmina Strzyżewice w analizowanym roku uzyskała:

- poziom przygotowania do ponownego użycia i recyklingu odpadów komunalnych wynoszący – 44,26 %,
- poziom ograniczenia masy odpadów komunalnych ulegających biodegradacji przekazywanych do składowania wynoszący – 1,00 %,
- poziom składowania odpadów komunalnych w wysokości -19,72% - parametr obecnie nie jest oceniany.

e) W gminie obowiązuje metoda ustalenia opłaty za gospodarowanie odpadami komunalnymi stanowiącą iloczyn liczby mieszkańców zamieszkujących dana nieruchomość. Wysokość opłaty w 2022 r. wynosiła 22 zł od jednego mieszkańca zamieszkującego dana nieruchomość. Właściciele nieruchomości, którzy zadeklarowali kompostowanie bioodpadów stanowiących odpady komunalne w kompostowniku przydomowym podlegają zwolnieniu z części z opłaty za odpady komunalne w wysokości 5 zł miesięcznie za każdą osobę zamieszkującą nieruchomość. Na dzień 31.12.2022 r. 92 % gospodarstw domowych zadeklarowało kompostowanie bioodpadów w przydomowym kompostowniku.

f) Gmina prowadzi działania informacyjne i edukacyjne wśród mieszkańców m.in. poprzez umieszczenie na stronie internetowej Urzędu Gminy Strzyżewice informacji zawierającej szczegółowe zasady segregacji odpadów. Ponadto każdy nowy mieszkaniec, który składa deklarację otrzymuje stosowną ulotkę. Dodatkowo worki do zbierania poszczególnych frakcji posiadają napisy co można wrzucać do worka, a czego nie wolno. Przestrzeganie zasad prawidłowej segregacji odpadów komunalnych jest kluczowe, ponieważ właściwa segregacja odpadów ma duże znaczenie dla uzyskania dobrej jakości surowców, co ma wpływ na

*Analiza stanu gospodarki odpadami komunalnymi na terenie gminy STRZYŻEWICE
za rok 2022*

osiągnięcie wymaganego ustawowo obowiązku uzyskania przez gminę odpowiednich poziomów wymaganych przepisami prawa.

g) Nie stwierdza się zagrożenia dotyczącego braku możliwości przetwarzania niesegregowanych (zmieszanych) odpadów komunalnych, bioodpadów stanowiących odpady komunalne oraz przeznaczonych do składowania pozostałości z sortowania odpadów komunalnych i pozostałości z procesu mechaniczno-biologicznego przetwarzania niesegregowanych (zmieszanych) odpadów komunalnych.

h) Wszystkie odpady komunalne pochodzące z Gminy Strzyżewice zagospodarowywane są zgodnie z obowiązującymi przepisami prawa i wojewódzkim planem gospodarki odpadami komunalnymi.

Sporządziła:
Anna Janiszewska

WÓJT GMINY

Barbara Zdybel